

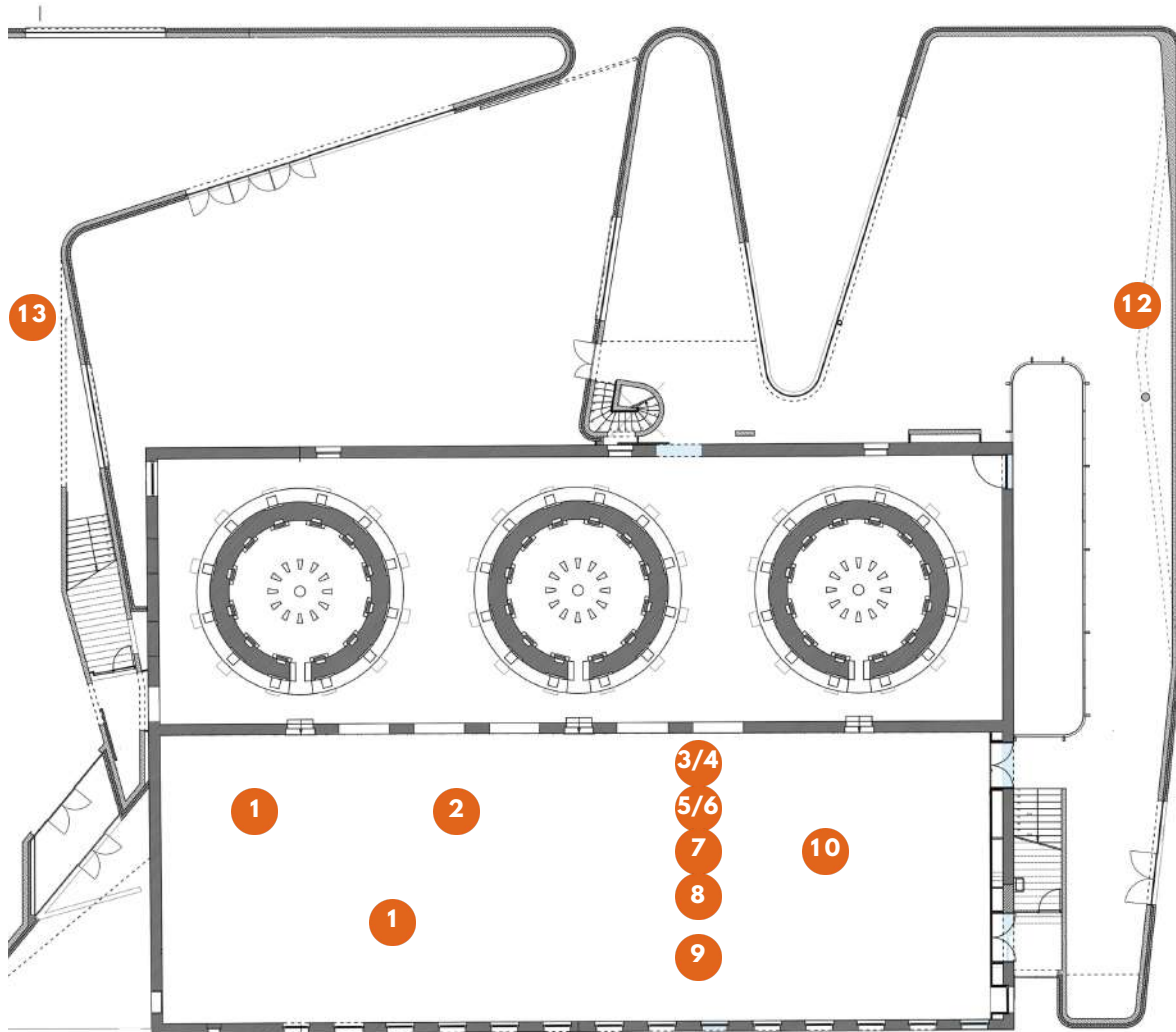


PARCOURS DANS LES COLLECTIONS

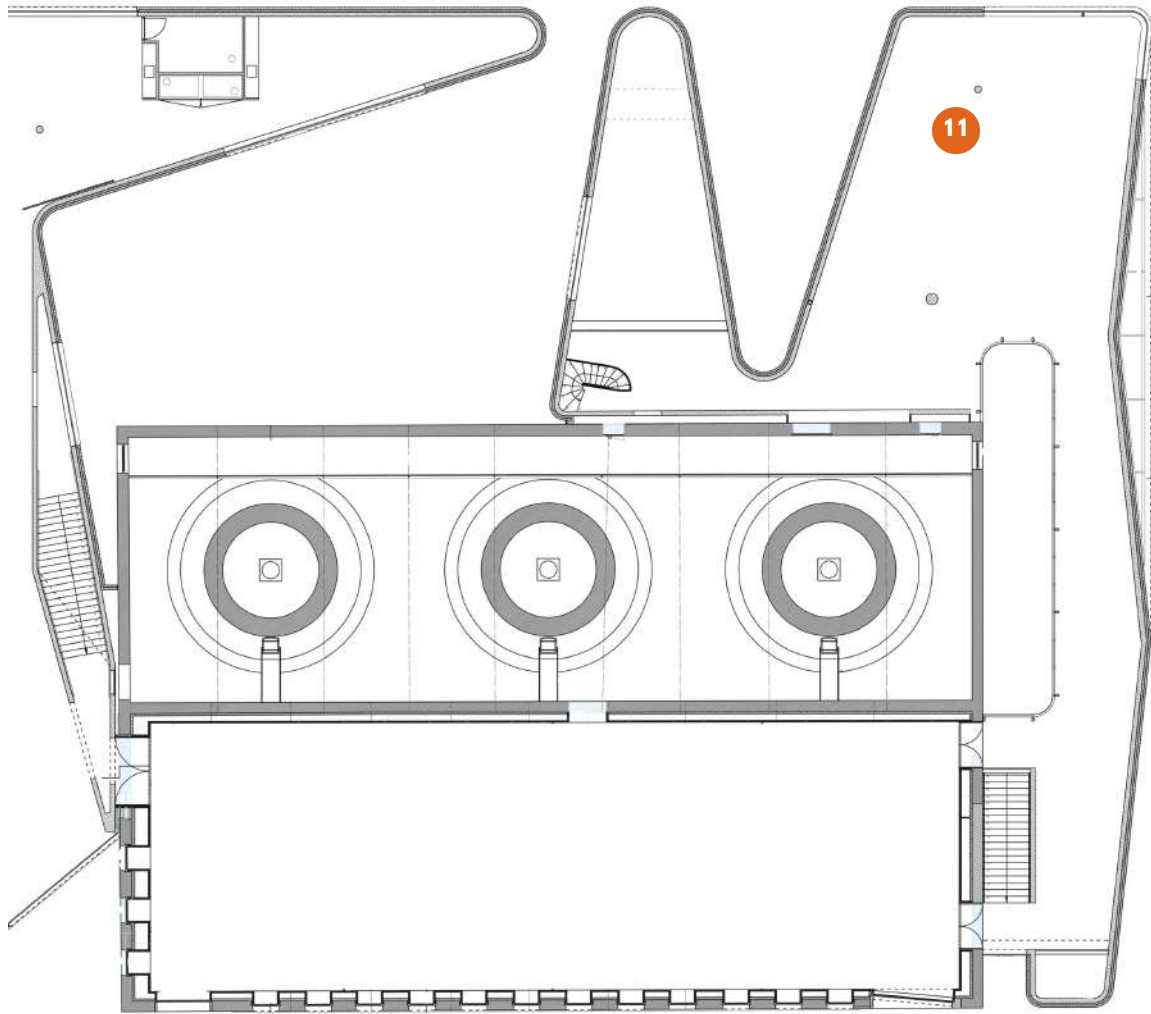
150 ANS DE LA VILLE
DE LA LOUVIÈRE



REZ-DE-CHAUSSÉE



ÉTAGE





AVANT-PROPOS

2019 EST UNE ANNÉE ANNIVERSAIRE POUR LA VILLE DE LA LOUVIÈRE ET LA MANUFACTURE BOCH FRÈRES KERAMIS. LA CITÉ DES LOUPS FÊTE LE 10 AVRIL SES 150 ANS D'EXISTENCE, ALORS QUE LE 30 SEPTEMBRE MARQUE LE 175^e ANNIVERSAIRE DE LA MISE EN ROUTE DE LA FAÏENCERIE.

À L'OCCASION DE CES DEUX ÉVÉNEMENTS, LE PARCOURS AINSI CONSTITUÉ VISE À METTRE À L'HONNEUR LES ŒUVRES ACQUISES PAR LA VILLE DE LA LOUVIÈRE, EN DÉPÔT À KERAMIS AINSI QUE DES PRODUCTIONS PARTICULIÈRES RÉALISÉES PAR LA FAÏENCERIE MÉLANT LA LOUVE ROMAINE, EMBLÈME DE LA VILLE ET LES ARMOIRIES LOUVIÉROISES.





VUE AÉRIENNE DE LA FAÏENCERIE, 1936

MISE EN ROUTE DE LA FAÏENCERIE 30 SEPTEMBRE 1844

Avant la naissance de La Louvière, le territoire sur lequel la famille Boch décida d'implanter une faïencerie n'était qu'un petit hameau appartenant à la commune de Saint-Vaast, composé de fermes, d'une exploitation de houille remontant au 14^e siècle ainsi que d'une petite poterie en faillite.

Le choix des Boch pour cet emplacement fut clairement stratégique. Les exploitations minières voisines fournissaient la matière première pour la cuisson des productions. La présence d'un embranchement du canal reliant Charleroi à Bruxelles et la promesse de la construction d'une ligne ferroviaire Mons-Manage les confortèrent dans ce choix tant pour la diffusion des produits que pour l'arrivée des matières premières.

C'est donc en avril 1841 qu'Eugène Boch, Victor Boch et leur beau-frère Jean-Baptiste Nothomb firent l'acquisition du terrain sur lequel ils bâtirent la faïencerie. Les premières productions sortirent officiellement des fours à alandiers le 30 septembre 1844.



Dès sa mise en route, la faïencerie réalisa des objets de luxe en grès à pâte homogène ou marbrée. Ces productions, coulées ou tournées, se composent de motifs naturalistes appliqués, parfois rehaussés de platine, tels que des branches, des feuilles de chêne, des framboises, des glands, des insectes...



VUE DE LA FAÏENCERIE BOCH FRÈRES DEPUIS LA GARE, BELGIQUE
INDUSTRIELLE : VUE DES ÉTABLISSEMENTS INDUSTRIELS DE LA
BELGIQUE : 2^E SÉRIE, 1850-55



Vase

Manufacture Boch Frères Keramis

1844-1860

Collection de la Ville de La Louvière,
en dépôt à Keramis (inv LL C 0018/0)

Grand vase aux fleurs d'or

Manufacture Boch Frères Keramis

1844-1860

Collection de la Ville de La Louvière,
en dépôt à Keramis (inv LL C 0021/1972)

ANNA BOCH

(1848-1936)

Née en 1848, Anna Boch est la fille de Victor Boch, l'un des fondateurs de la Manufacture Boch Frères Keramis à La Louvière. Anna Boch reçoit une éducation propre aux jeunes filles bourgeoises : à la maison, ce sont les arts graphiques et la musique qui lui sont enseignés. Bien qu'Anna Boch n'ait jamais dessiné des décors pour la faïencerie de son père, elle utilise le médium de la céramique pour réaliser des créations qu'elle offre à ses proches ou réservé à son usage personnel, comme c'est le cas pour le *Service aux devises*.

Après la mort de sa mère, elle quitte le château familial de la Closière à La Louvière pour s'installer à Bruxelles. Elle se fait construire entre 1901 et 1903 une maison-atelier au croisement de l'avenue de Vleurgat et de la rue de l'Abbaye sur le territoire de la commune d'Ixelles. Pensée par l'architecte et peintre bruxellois Paul Hermanus, la vaste demeure, communément appelée "Villa Anna" se compose entre autre d'un atelier d'artiste et d'un salon de musique. La façade est ornée de l'inscription "Anna" gravée dans la pierre.



La décoration intérieure est quant à elle confiée à Victor Horta. Sur base de dessins d'Anna Boch, l'architecte et décorateur de renom réalise notamment des tapis et des chaises.

Parmi les objets potentiellement associables à la villa, on retrouve un plat présentant la mention "Villa Anna". Sa décoration réalisée avec la technique du "Bianco sopra bianco" et la marque permettent de le dater de la fin du 19^e siècle. Cette pièce appartient donc à un service réalisé avant la construction de la demeure de l'artiste mais qui aurait été réutilisé pour la Villa Anna.

En 1954, la Villa Anna est détruite et laisse place à un immeuble d'angle à appartements.





Plat Villa Anna

Manufacture Boch Frères Keramis

Début du 20^e siècle

Collection de la Ville de La Louvière,
en dépôt à Keramis (inv LL C 0871/2001)



Service aux devises

Anna Boch

1886

Collection de la Ville de La Louvière,
en dépôt à Keramis (inv LL C 0873/2001 ;
LL C 0872/2001 ; LL C 0879/2001)



À voir également au Musée Ianchelevici, à deux pas de Keramis, la plus ancienne œuvre sur faïence d'Anna Boch qui représente des groupes de sapins en camaïeu bleu. Cette assiette de la collection de la Ville de La Louvière, en dépôt à Keramis, se trouve actuellement au MiLL dans le cadre de l'exposition "Trésors cachés : un siècle de collection artistique à La Louvière" visible jusqu'au 29 septembre 2019.



DÉTAIL DE L'ASSIETTE AUX SAPINS, 1866 (INV LL C 0870/2001)



Pendant la durée du parcours, un pastel sur papier fort d'Anna Boch issu de la collection de la Ville de La Louvière, en dépôt à Keramis est également exposé par intermittence.

Représentant un paysage rural, ce pastel pourrait avoir été réalisé dans la région de Virginal lors d'un séjour d'Anna Boch chez des amis en juin 1917.

CÉLÉBRATION DU CENTENAIRE DE LA LOUVIÈRE 1969

La faïencerie Boch Frères Keramis a souvent réalisé des objets pour des entreprises, des sociétés, ou encore des villes afin de commémorer des événements majeurs tels que les dates anniversaires de leur fondation.

En 1969, la manufacture a produit plusieurs séries d'objets à l'occasion du centenaire de la création de la Ville de La Louvière dont plusieurs variantes d'assiettes décoratives à suspendre et des mugs.





**Assiette du Centenaire de la Ville de
La Louvière**

Manufacture Boch Frères Keramis

Faïence fine. Décalcomanie

1969

Collection Keramis /

Fonds Cabus-Maloteaux (inv FJM071)

**Mug du Centenaire de la Ville de
La Louvière**

Manufacture Boch Frères Keramis

Faïence fine. Décalcomanie

1969

Collection Keramis /

Fonds Cabus-Maloteaux (inv FJM354)

JULIE DECUBBER

(1984)

Après avoir voyagé et découvert en autodidacte la bijouterie en Amérique latine, au Maroc et en Suisse, Julie Decubber a entrepris un apprentissage auprès du bijoutier maître d'Art Gilles Jonemann. Elle se consacre actuellement à la sacralisation d'une matière non précieuse, l'assiette en faïence fine, qu'elle transforme en objet précieux. Elle en retire des bijoux et des objets curieux, à chaque fois des pièces uniques fabriquées artisanalement.

Julie Decubber s'est aussi attachée à transformer en bijoux (parures, broches, bagues...) d'autres assiettes aux décors imprimés parmi lesquelles de véritables assiettes parlantes. Ce qui surprend le plus dans le travail de Julie Decubber, c'est à la fois la précision redoutable de ses réalisations (découpe et assemblage d'une matière fragile) et l'ingéniosité artistique de ses compositions.

Chaque bijoux est une nouvelle expérience visuelle qui accentue la force d'un simple motif suranné ou détourne le message initial d'une scène de genre pour créer un moment simplement touchant.





Pour de plus amples informations, consultez le
site Internet de l'artiste :

www.juliedecubber.com

Collier Boch

Julie Decubber

Faïence fine. Découpe à froid
et assemblage textile

2018

Collection de la Ville de La Louvière,
en dépôt à Keramis

Collier Scène de ménage

Julie Decubber

Faïence fine. Découpe à froid
et assemblage textile

2017

Collection de la Ville de La Louvière,
en dépôt à Keramis

Vase Capas #1

Julie Decubber

Porcelaine

2018

Collection de la Ville de La Louvière,
en dépôt à Keramis



CLAUDE BERNARD

(1924)



Sans titre

Claude Bernard

Céramique sculptée

1960

Collection de la Ville de La Louvière,

en dépôt à Keramis

(LL C 0722 (ch-19)/1997)

Sans titre

Claude Bernard

Céramique sculptée

s.d.

Collection de la Ville de La Louvière,

en dépôt à Keramis

(LL C 0780 (ch-77)/1997)

LÉON EMPEIN

(1914-1979)

Né à Strépy-Bracquegnies en 1914, Léon Empein entre à l'âge de 14 ans à la Manufacture Boch Frères Keramis. Charles Catteau le remarque alors qu'il suit ses cours aux Arts et Métiers. Léon Empein devient contremaître de l'atelier de décoration sur émail de Catteau.

Léon Empein est particulièrement connu pour ses créations murales qui ornent encore les murs de certaines habitations louviéroises.

Outre ses créations murales d'envergure, comme la "Femme à la Harpe (ou) Moisson" ou "Le Renouveau" créé pour la Maison communale de Strépy-Bracquegnies en 1978, Léon Empein est également l'auteur de nombreuses pièces utilitaires et de céramiques sculpturales. Pour celles-ci, il utilise un grès fortement chamotté et travaillé à la plaque qui confère à ses céramiques une certaine vivacité.



Mère et enfants

Léon Empein

Grès noir

1967

Collection de la Ville de La Louvière,
en dépôt à Keramis (inv LL C 0785/0)



Sans titre

Léon Empein

Grès noir

1989

Collection de la Ville de La Louvière,
en dépôt à Keramis (inv LL C 0785/0)

La famille (ou) maternité

Léon Empein

Céramique émaillée

1974

Collection de la Ville de La Louvière,
en dépôt à Keramis (inv LL C 0441/1973)

LA LOUVE ROMAINE ET LES ARMOIRIES LOUVIÉROISES

La faïencerie Boch Frères Keramis réalisa différents types d'objets présentant la figuration de la louve romaine, emblème de la Ville de La Louvière et les armoiries louviéroises. Ces dernières sont décrites comme suit : *D'azur à face d'argent, accompagnée en chef de trois merlettes rangées et, en pointe, d'une louve romaine au naturel.*

Ces objets correspondent à des grands vases, des petites figurines, des vide-poches, des chopes et des cendriers. Objets souvenirs ou commandes particulières de la Ville de La Louvière ? Il nous est actuellement impossible de définir la raison d'être de ces statuettes.





Vases

Manufacture Boch Frères Keramis

Faïence fine

s.d.

Collection privée (inv DDM023) et
collection de la Fédération Wallonie

Bruxelles, en dépôt à Keramis

(inv ACP323/688)

Figurines de Louve

Manufacture Boch Frères Keramis

Faïence fine

s.d.

Collection privée, en dépôt à Keramis

Collection Keramis (inv BFK2009/10)

Vide-poches

Manufacture Boch Frères Keramis

Faïence fine

s.d.

Collection Keramis (inv BFK2012/16)

Collection Keramis / Fonds Cabus-Maloteaux

(inv FJM355)

Cendrier

Manufacture Boch Frères Keramis

Marque Keralux

Faïence fine

s.d.

Collection Keramis /

Fonds Cabus-Maloteaux (inv FJM322)

Chope

Manufacture Boch Frères Keramis

Marque Keralux

Faïence fine

s.d.

Collection privée, en dépôt à Keramis



PUBLICITÉ ET COMMÉMORATIONS POUR BOCH

Durant toute la durée de son fonctionnement, la manufacture Boch Frères Keramis réalisa ses propres publicités et objets commémoratifs. Plaques, cendriers, assiettes et présentoirs sont autant de formes qui ont servi à la diffusion de la marque louviéroise. À plusieurs reprises, les insignes de la Ville de La Louvière s'y retrouvent associés.



Plaque publicitaire de la Chambre des peintres de Delft
Manufacture Boch Frères Keramis
Faïence fine. Décor peint à la main
1870-1900
Collection de la Fédération Wallonie-Bruxelles,
en dépôt à Keramis (inv ACP323/410)

**Assiette décorative pour
l'inauguration du four tunnel n°5**
Manufacture Boch Frères Keramis
Faïence fine. Décalcomanie
1955

Collection de la Fédération Wallonie-
Bruxelles, en dépôt à Keramis
(inv ACP323/999)

**Assiette décorative pour l'inauguration
du four tunnel n°5**

« Cette pièce a été cuite le 21 janvier
1955. Jour inaugural du four tunnel n°5
de la Faïencerie de Keramis. S.A. Boch
Frères »

Manufacture Boch Frères Keramis
Faïence fine. Décalcomanie
1955
Collection Keramis (inv ACP323/132)

Cendrier

Manufacture Boch Frères Keramis
Faïence fine. Décalcomanie
s.d.
Collection Keramis / Fonds Cabus-Maloteaux
(inv FJM138)

Assiette publicitaire

Manufacture Boch Frères Keramis
Faïence fine. Décalcomanie
s.d.
Collection Keramis / Fonds Cabus-Maloteaux
(inv FJM143)



VOLTAIRE AUBRY

(1904-1963)

Fils d'Edgard Aubry, Voltaire Aubry naît à Châtelet au début du XX^e siècle. Voltaire et son frère cadet, Marcellus sont baignés dès leur plus jeune âge dans l'ambiance de l'atelier de céramique de leur père que l'on surnommait alors le "roi des tourneurs".

Diplômé comme instituteur à l'École Normale de Morlanwelz, Voltaire Aubry exercera cette fonction avant de se consacrer complètement à la céramique après la Seconde Guerre mondiale. Il perfectionne sa technique apprise de son père auprès des céramistes Léon Van den Houten et Eugène Paulus.

Voltaire Aubry est auteur de nombreuses sculptures et poteries qui se caractérisent pour la plupart par l'utilisation de la technique du grès salé "grand feu". Les thèmes de prédilection de l'artiste sont l'enfant, le corps en mouvement et le portrait qu'il représente en sculpture avec une vision réaliste et narrative.





Vase

Grès cérame

s.d.

Collection de la Ville de La Louvière,
en dépôt à Keramis (inv LL C 0340/1954)

Le coq gaulois

Céramique

s.d.

Collection de la Ville de La Louvière,
en dépôt à Keramis (inv LL C 0006/1955)



FESTIVITÉS ET COMMANDES PARTICULIÈRES

La manufacture Boch Frères Keramis a également produit des productions particulières mettant en avant des événements folkloriques belges importants comme le Lumeçon à Mons et le carnaval de Binche. A l'occasion du Laetare, carnaval de La Louvière, la manufacture une assiette décorative à suspendre figurant un gille associé aux armoiries de La Louvière, l'ensemble imprimé en noir avec la mention inscrite « Laetare La Louvière ».

Ce décor est signé « Louis Sibille ». Le bord de l'assiette est rehaussé d'un fin liseré doré.



Assiette du Laetare

Manufacture Boch Frères Keramis
Faïence fine. Décalcomanie
s.d.

Collection Keramis /
Fonds Cabus-Maloteaux
(inv FJM028)

Lors de l'exposition « Assiettes parlantes », Keramis avait présenté dans la partie consacrée aux collections de M. et Mme Cabus-Maloteaux, une assiette attribuée à la Ville de La Louvière présentant une louve et les initiales LL. Cette composition est signée de l'artiste louviérois Fernand Liénaux (FL) (1897-1980).

Durant une visite, il a été fait mention par un visiteur que cette assiette appartiendrait en réalité à un restaurant et que les initiales seraient celles du propriétaire.

Malheureusement, dans l'état actuel de notre documentation, il nous a été impossible de vérifier ces propos, nous espérons que les recherches futures permettront de résoudre ce problème d'attribution. La face arrière de l'assiette présente l'impression du cachet au laurier, appliqué chez Boch entre 1920 et 1955.

Assiette

Manufacture Boch Frères Keramis

Faïence fine. Décalcomanie

s.d.

Collection Keramis /

Fonds Cabus-Maloteaux

(inv FJM175)



ERNEST D'HOSSCHE

(1912-1978)

Arrivé à la faïencerie en 1926, Ernest D'Hossche est la dernière grande figure artistique de la manufacture Boch Frères Keramis avant la liquidation de 1985.

Céramiste, aquarelliste et sculpteur, il fut formé par Charles Catteau avant d'entrer à l'Académie de Mons. En 1952, il devint conseiller artistique de la faïencerie.

Son œuvre se compose de tableaux, de vases, de vasques, de sculptures en céramique en forme de totems ou de stèles anthropomorphes s'inspirant de l'art précolombien. Il est également connu pour la réalisation de la grande murale de la gare de La Louvière Centre.



DÉTAIL DE LA GRANDE MURALE DE LA GARE DE LA LOUVIÈRE CENTRE



Interville Sportif

Ernest D'Hossche

Grès

1970

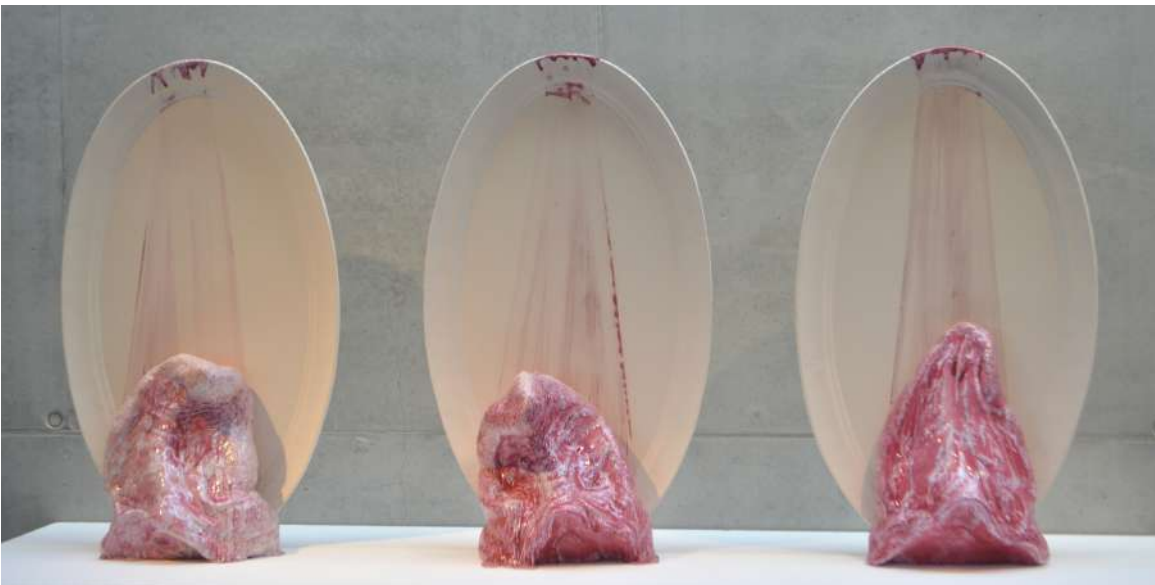
Collection de la Ville de La Louvière,
en dépôt à Keramis (inv LL C 0084/0)

MARC ALBERGHINA

(1959)

Originaire de Vallauris, ancestrale cité de céramique en France, Marc Alberghina développe un travail de grande valeur expérimentale et conceptuelle.

Par ses accents macabres, sexuels et provocateurs, l'œuvre de Marc Alberghina nous fait presque oublier combien elle s'enracine dans la tradition des émaux qui ont fait le succès populaire des poteries de Vallauris. Les pigments que le céramiste utilise ont d'ailleurs été récupérés lors de fermetures des poteries de Vallauris.





Canis lingua

Marc Alberghina

Faïence biscuitée et émaillée

2015

Collection de la Ville de La Louvière,
en dépôt à Keramis

LÉON EMPEIN

(1914-1979)

En 1960, Léon Empein réalise deux panneaux de carreaux de grès pour la Maison communale d'Houdeng-Aimeries qui figurent aujourd'hui dans les collections de la Ville de La Louvière, en dépôt à Keramis.

À l'occasion des 150 ans de La Louvière, Keramis est heureux de mettre en avant un de ces deux panneaux en l'intégrant à ses collections permanentes.



Femme à la harpe (ou) Moisson

Léon Empein

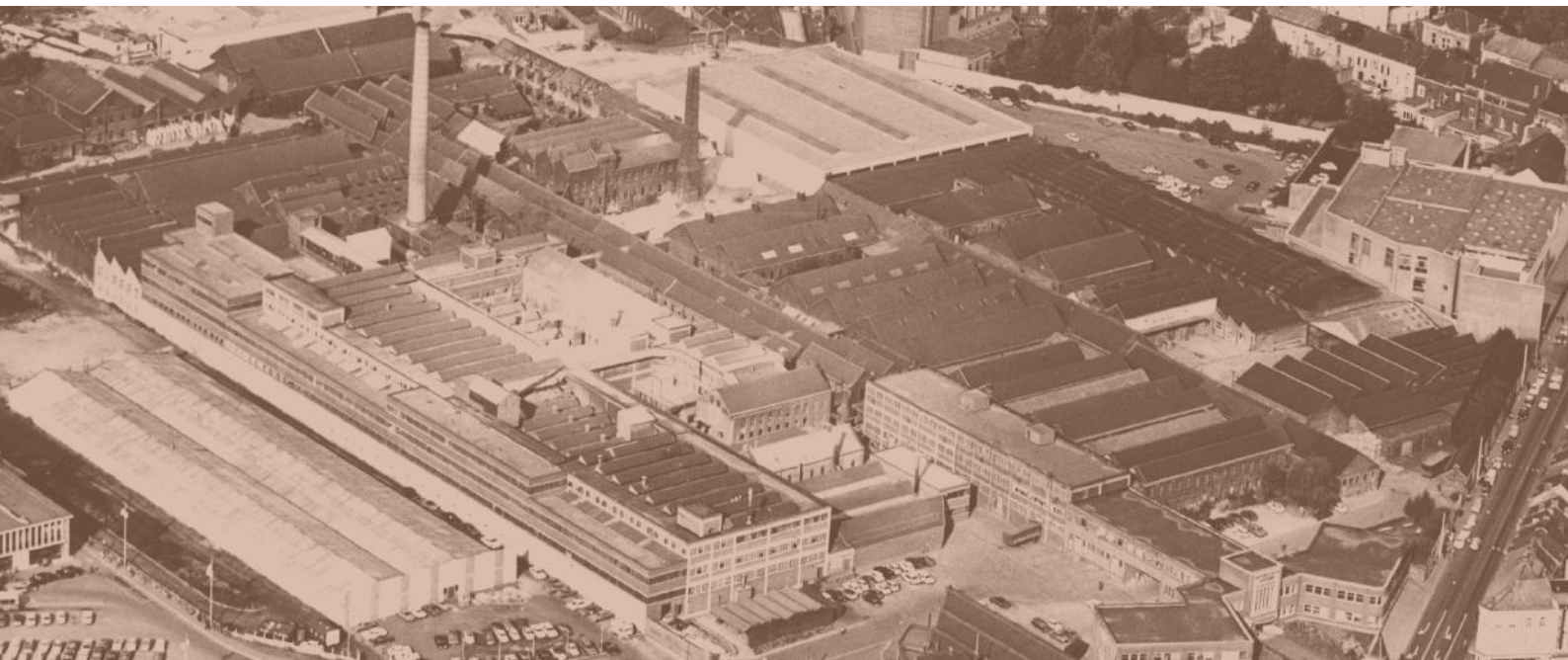
1960

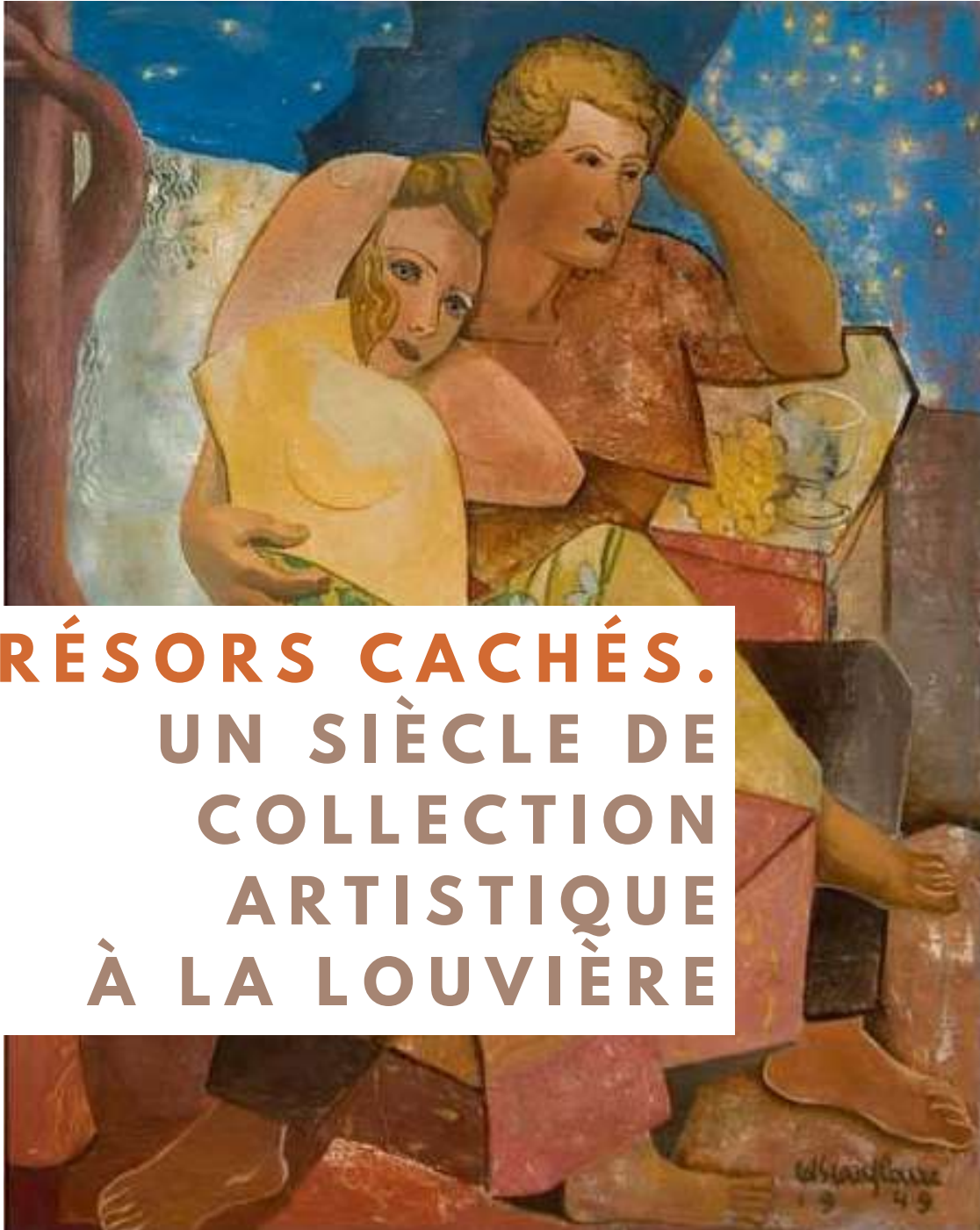
Collection de la Ville de La Louvière,
en dépôt à Keramis (inv LL C 0097/0)



ENVIE D'ALLER PLUS LOIN ?

LE SHOP DE KERAMIS REGORGE DE LIVRES SUR LA CÉRAMIQUE ET LES ARTISTES EXPOSÉS. DE PLUS, TOUS LES DEUX MOIS, NOUS PUBLIONS UN MINI-ARTICLE PORTANT SUR L'HISTOIRE DE LA FAÏENCERIE ET SES PRODUCTIONS. LA PUBLICATION DE MARS-AVRIL S'INTÉRESSE AUX PRODUCTIONS PARTICULIÈRES FIGURANT LES ARMOIRIES DE LA VILLE DE LA LOUVIÈRE ET LA LOUVE ROMAINE, EMBLÈME DE LA CITÉ DES LOUPS. LES MINI-ARTICLES SONT DISPONIBLES SUR NOTRE SITE INTERNET, WWW.KERAMIS.BE





EDGAR SACCUFALIRE, LE COUPLE, 1949

TRÉSORS CACHÉS.
UN SIÈCLE DE
COLLECTION
ARTISTIQUE
À LA LOUVIÈRE

Mill

**POURSUIVEZ VOTRE (RE)DÉCOUVERTE
DES COLLECTIONS DE LA VILLE DE LA
LOUVIÈRE AU MUSÉE IANCHELEVICI SITUÉ
À DEUX PAS DE KERAMIS, AVEC
L'EXPOSITION "TRÉSORS CACHÉS". À
VOIR JUSQU'AU 29 SEPTEMBRE 2019.**

AUSSI AU MUSÉE

EXPOSITIONS

21.04 > 29.09.2019

**SOFI VAN SALTBOMMEL.
GROTESQUES ET TOILETTES**

**PIERRE CAILLE.
RETOUR À KERAMIS**





ACTIVITÉS

DIMANCHE 5.05.2019, 13H30 > 17H30

**MAX ET LES MAXIMONSTRES
/ CINÉMUSÉE FAMILLE**

VENDREDI 17.05.2019, 18H00 > 2H00

LA NUIT DES MUSÉE LOUVIÉROIS

DIMANCHE 12.05.2019, 10H30 > 16H00

**MASQUES ET COSTUMES
/ VISITES GUIDÉES AU MUSÉE
INTERNATIONAL DU CARNAVAL ET
DU MASQUE ET À KERAMIS**

MERCREDI 29.05.2019, 18H30 > 22H00

EXISTENZ / CINÉMUSÉE

SAMEDI 22.06.2019, 10H00 > 17H00

**CÉRAMIQUE ET MIXED MEDIA
/ WORKSHOP DE SOFI VAN SALTBOMMEL**

**RETROUVEZ NOTRE AGENDA
COMPLET SUR NOTRE SITE
INTERNET WWW.KERAMIS.BE
ET SUR LES RÉSEAUX SOCIAUX.**



DEVENONS KER AMIS

À partir de
30 € par
an
vous soutenez
le musée,
ses projets et ses activités.

BE17 0882 4748 8421 AVEC LA COMMUNICATION
"COTISATION AMI DE KERAMIS + [VOS COORDONNÉES]"



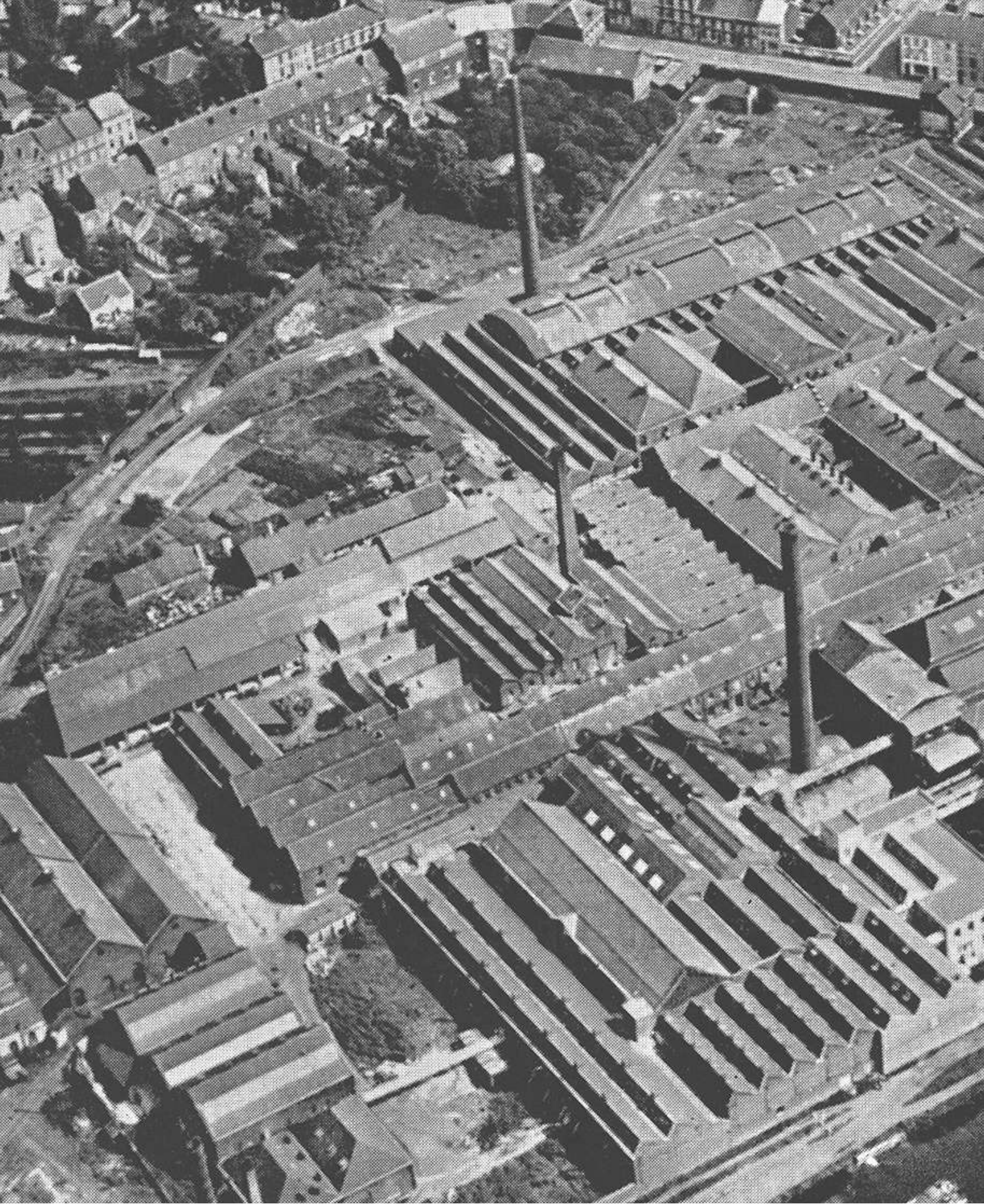
EN DEVENANT AMI DE KERAMIS, VOUS SOUTENEZ LA CRÉATION ARTISTIQUE (PRIX DE LA JEUNE CÉRAMIQUE) ET TOUTES LES ACTIVITÉS DU MUSÉE, ET VOUS BÉNÉFICIEZ D'AVANTAGES TELS QUE L'ENTRÉE GRATUITE, L'ACCÈS À DES ACTIVITÉS EXCEPTIONNELLES OU DES RÉDUCTIONS SUR LES ARTICLES DE LA BOUTIQUE.

ENVIE DE NOUS REJOINDRE ? PLUS D'INFORMATIONS À L'ACCUEIL DU MUSÉE, PAR TÉLÉPHONE AU 064 23 60 70, SUR NOTRE SITE INTERNET WWW.KERAMIS.BE OU PAR MAIL VIA COM@KERAMIS.BE

SIXTINE JACQUART, PRIX DE LA JEUNE CÉRAMIQUE 2018



VISITE DE L'ATELIER DE BRUNO ROBBE,
LITHOGRAPHE À FRAMERIES, 2019



OOO
KERAMIS
CENTRE DE LA CÉRAMIQUE



LA LOUVIÈRE
vous êtes au centre de tout



**MUSEUM
PASS
MUSÉES**